

Északi kukoricabogár - *Diabrotica barberi* Smith & Lawrence

Csalogatóanyag: CF-DIBAR, CN-DIBAR Hatáserősség: jó

Az 5-6 mm hosszú kifejlett bogár lapított testű, tora és a szárnyfedők zöldek, rajtuk nincsenek sötét csíkok. A csíkok hiánya alapján a legkönnyebb megkülönböztetni a *D. barberi*-t az amerikai kukoricabogártól (*D. v. virgifera*), melynek szárnyfedőin sötét, néha egybefolyó sávok vannak. A hímek csápjá valamivel hosszabb, mint a nőstényeké, melyek potroha a petéktől sárgán duzzad. A hímek potrohának vége lekerekített, míg a nőstényeké kissé csúcsos. Lárvaik a gyökerek között élnek, fehéres színűek, vékonyak, testük pedig lágy.

A kártevő tápnövénye: kukorica, de néhány más fűféléen is megél. **Kárképe:** a *D. v. virgifera*-hoz hasonlóan a *D. barberi* esetében is a nagyobb kárt a lárva okozza, melyek a talajban megrágnak és összefurkálják a kukorica gyöktörzsét, gyökereit. Ezáltal a növény nem képes elegendő tápanyagot felszívni és fejlődése lelassul, sőt el is pusztulhat. Jellemző a levél kifehéredése, foltosodása, ami tápanyaghiányra utal. Közvetett módon okoz kárt, hogy azok a növények, melyek gyökereinek egy része elpusztult, sokszor kidőlnek; ha ilyenkor mégis magukhoz térve felegyenesednek, az amerikai kukoricabogár kártételére jellemző "hattyúnyak" alakot formázzák. Az ilyen szabálytalan növekedésű kukoricatövekről a termés betakarítása géppel is nehezebb, sőt néha lehetetlen is.

A bogarak kárt okozhatnak az éretlen kukoricacsövek végén, a szemek rágcsálásával, de a bibék ("kukorica bajusz") megrágása is termékenyülési zavarokat, hiányos szemképződést eredményezhet. Ez a kártétel azonban általában nem olyan jelentős, mint a lárva gyökérvégkártétele.



A bogár, amit a csapda fog

kansasbugs.org



extension.entm.purdue.edu



A lárva és kártétele, amit meg kell előzünk

A csapdát a kukoricás szegélyi részébe, 1 - 1,5 m magasságban, vagy a növényzet tetőszintje alá helyezzük ki. A csapdázás megkezdésének javasolt időpontja június közepe.

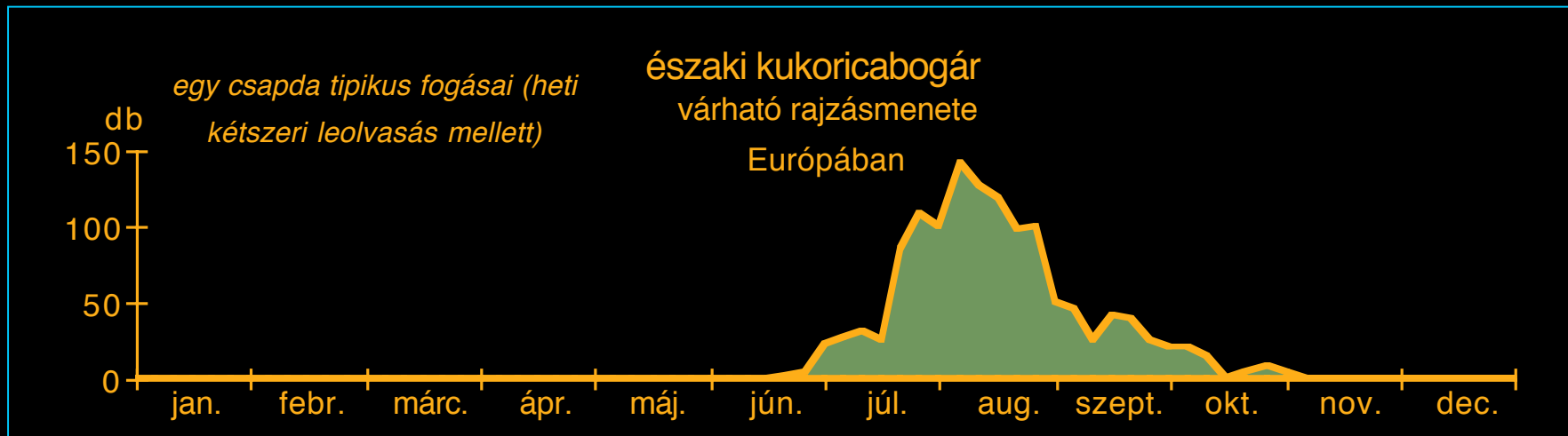


A CSALOMON® KLP+ csapda szelektivitása: a csapdát kettős, feromon és virágillatanyagossal csalétkel szállítjuk. A feromon csalétek a *D. barberi*-n kívül foghat *D. v. virgifera* hímeket is (ezzel ellentétben a *D. v. virgifera* feromoncsalétke *D. barberi*-t NEM csalogat!). Hasonló a helyzet a *D. barberi* virág-illatanyagossal csalétkénél is: ez foghat *D. v. virgifera*-t, de a *D. v. virgifera* virág-illatanyagossal csalétke alig fog *D. barberi*-t. A csapdába bekerülő *D. v. virgifera* példányok könnyen elkülöníthetők a szárnyfedőjük sötét sávja alapján. A CSALOMON® KLP+ csapda a kettős csalétkel hímeket is és nőstényeket is fog, a fogott bogarak ivararánya a környező populáció ivararányát tükrözi. A fogást tovább növeli a felmászó lap sárga alapszíne. A kisszámú egyéb rovar (légy, hártványászárnyú stb.) bejutása csak véletlenszerű.

A CSALOMON® KLP+ csapda vonzóképesége: a csapda maga akár 1-2 évig is használható. A biztonságos rajzáskövetés érdekében cserélje 4-6 hetenként frissre a csalétket! A KLP+ csapda megfelelő fogásához feltétlenül szükséges a csapdába bemászó bogarakat valamilyen módon előlni.

A *D. v. virgifera*-val ellentétben, melyet Európába 1992-ben hurcoltak be[1], és mára már hazánk teljes területén, és számos európai országban is elterjedt[2], a *D. barberi* jelenlétét egyelőre Európában még nem észlelték. Tekintve, hogy a faj elterjedési területe Észak-Amerikában nagyrészt átfed a *D. v. virgifera* elterjedésével (a *D. barberi* hidegtűrőbb), megjelenése előbb-utóbb várható földrészünkön. A *D. barberi* szerepel az EPPO A1-es listáján. A CSALOMON® KLP+ csapdát elsősorban a megjelenés érzékeny észlelésére terveztük. Megtelepült populációk esetén a védekezés legegyszerűbb és leghatékonyabb módszere a vetésforgó (mivel a talajban a lárvák 1-2 m-nél nagyobb távolságra nem képesek elvándorolni és tápnövény hiányában elpusztulnak kelés után), megfelelő tápanyagellátással és megfelelő időben történő veléssel, hogy a növények kellően megerősödjenek, vagy pedig a kukoricában használatos talajfertőtlenítő szerekkel lehet védekezni[3]. Az imágók elleni védekezés a 2 hónapig elhúzódó, vontatott kelés miatt nehézkes.

[1] Camprag, D., Baca, F. *Pesticide Science*, 45:291-292, 1995. [2] Ripka G., Princzinger, G. *IWGO Newsletter*, 22:27-28, 2001. [3] Igrc-Barcic, J. *IWGO Newsletter*, 16(2):22-23, 1996; Zlof, V. *IWGO Newsletter*, 16(2):16-17, 1996; *Kukuruzna zlatica. ed. D. Camprag. Drustvo za zastitu bilja Srbije, Beograd, 1995.*



az MTA ATK Növényvédelmi Intézet bejegyzett védjegye.

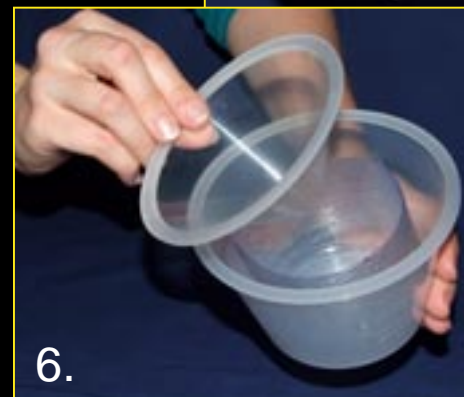
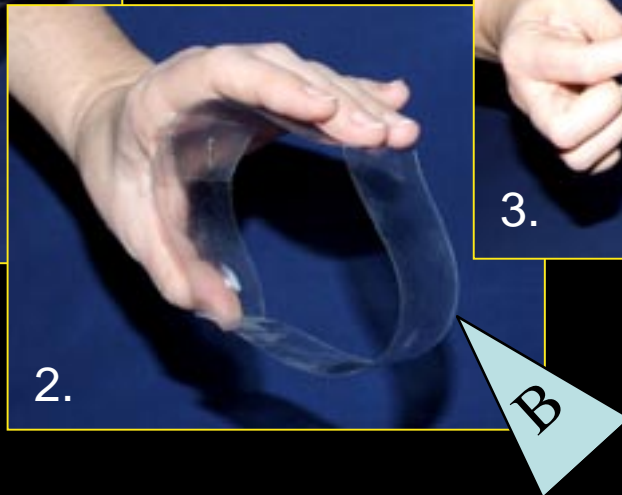
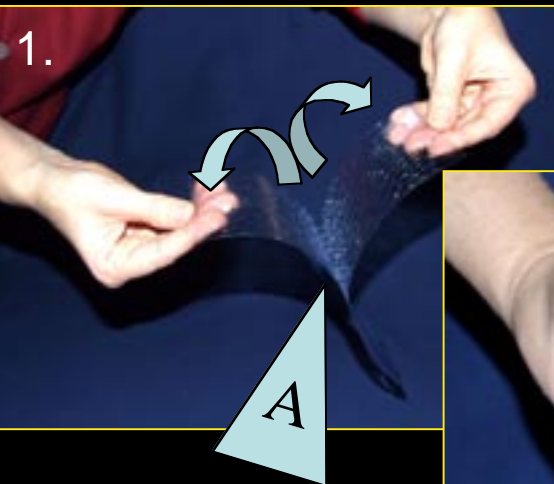
Megrendelés / felvilágosítás: MTA ATK Növényvédelmi Intézet, Budapest, Pf. 102., 1525; tel.: (1)-391-8637, 06-30-9824999; fax: (1)-3918655; e-mail: <csalomon@agrar.mta.hu> ; internet: <www.csalomoncsapdak.hu>

A KLP+, VARs+ és VARb3z+ csapdatípusoknál **feltétlenül szükséges** a csapdába bemászó rovarokat előlni. Külföldi tapasztalatok szerint jól bevált például, ha a csapda belsejét alaposan befújják háztartási rovarölő spray-jel (pl. empetrin, permetrin, deltametrin, stb. hatóanyaggal), és ezt a befújjást 8-10 naponta megismétlik.

Ezekhez a csapdatípusainkhoz **alternatívaként** mellékelten küldünk hengeres ragacs betétet is, azoknak, akik számára valamilyen okból az ölöszer használata kényelmetlen.



Összeszerelési útmutató Hengeres ragacsbetéhez



1. Válassza szét a ragacs lap párt (A)!
- 2-4. A tartó gyűrűbe (B) helyezze be a ragacs lapot, úgy, hogy a RAGASZTÓS FELÜLET BEFELE nézzen!
5. Helyezze a kész hengeres ragacsbetétet a KLP csapda fogóedényébe!
6. Helyezze rá a műanyag kúpot és állítsa össze a csapdát a szokásos módon!



D. barberi



D. v. virgifera

www.kis.sí

A csapdafogás tipikus szennyező faja lehet a *D. v. virgifera*, melyet a szárnyfedőin levő sötét sávok alapján könnyen elkülöníthetünk a célfajtól.

Így néz ki a bogár, amit a CSALOMON® KLP+ csapda fog!