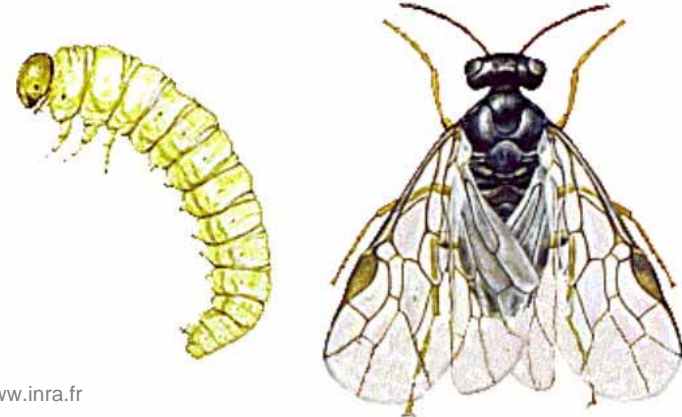


# Szilvadarazsak (poloskaszagú sárga szilvadarázs - *Hoplocampa flava* L. fekete szilvadarázs - *Hoplocampa minuta* Christoph)

4-5 mm-es hártáásszárnyúak. Két pár kerekded, áttetsző szárnyukon az erezet jól látható. Potrohuk a levéldarazsakra jellemzően terjedelmes és a tortól nem különül el élesen. A napsütéses órákban repülnek. A sárga szilvadarázs barnás v. sárgás színű, míg a fekete szilvadarázs fekete.

A lárva tápnövénye: szilva, paradicsomszilva (*Prunus cerasifera*), kajszli; a sárga szilvadarázs esetében még kökény, ill. külföldi adatok szerint cseresznye és meggy.

Az imágók nektár- és pollenevők, a fentiekén kívül még a mandula, körte, alma, sőt az aranyvessző (*Forsythia*) virágát látogatják. **Kárképe:** a csészecimpára rakott petéből kikelő lárva rögtön a virágzás után behatol a fejlődő terméskezde-ménybe. A későbbi ki- és befurakodási nyílások főként a gyümölcs alsó részén helyezkednek el. A lárva a zseme magot, ill. a gyümölcs belsejét rágja ki; a fekete szemcsés ürülék a nyílásokon át kitüremkedik a felszínre. Az ürülék és a lárva, jellegzetes "poloskaszagú". A fertőzött szilva lehull (főként június elején). Veszélyes kártevők, a gyümölcsök 90-95%-át is tönkretelhetik.



www.inra.fr

**A darázs, amit a csapda fog és a lárva**



www.unimol.it

**A lárva kártétele, amit meg kell előznünk**

articulos.infojardin.com



A színcsapdát a virágzás előtt a korona felső részébe helyezük el, a csapda fehér felületét minél hosszabb ideig érje napsütés! Esetleg célravezetőbb a csapdát a fák koronája közé kifeszített huzalra akasztani, a koronán kívül. A csapdázás megkezdésének szokásos időpontja **április eleje**.

A CSALOMON® színcsapda szelektivitása: a fekete és a sárga szilvadarázson kívül sok más repülő rovar is odaragad. Ezekről a szilvadarázs a szárny- és testalakja, színezete alapján megkülönböztethető. Számos hasznos rovar (hernyókat pusztító mikroszkopikus darázs, stb) fölösleges pusztítása elkerülhető: a csapdákat a rajzás után ne hagyjuk hetekig a fán!

A fehér színcsapdákat a szilvadarázson kívül irodalmi adatok szerint sikeresen alkalmazzák még a poloskaszagú körtedarázs (*H. brevis*), almadarázs (*H. testudinea*) és más kártevő, pl. a kaliforniai pajzstetű (*Quadraspidiotus perniciosus*), málnabogár (*Byturus tomentosus*), számos légyfaj, stb. előrejelzésére, ill. az ellenük való védekezésben.



www.bioforsk.no

**A lárva és kártétele, amit meg kell előznünk**

plante-doktor.dk



A CSALOMON® színcsapda vonzóképesége: a színcsapdák esetében a rovarokat az fehér szín csalogatja össze; hatékonyságát addig őrzi meg, míg a ragacsos felület el nem veszi ragadóságát; időjárástól függően 6-8 hét, ez általában elegendő a rajzásszakasz megfigyeléséhez - növényvédelmi szempontból.

Színcsapdáinkkal időben észlelhetjük a szilvadarazsak megjelenését és kiválóan követhetjük rajzásmenetét. Mivel a nőstény a petéket a gyümölcsbe rakja, védekezésre a felszívódó szerek az alkalmasak. A csapdafogások alapján időzített inszekticides permetezésre ajánlott szerek alkalmazhatók[1]. (A rovarölőszerek használatánál szigorúan tartsa be a vonatkozó munka- és egészségvédelmi előírásokat!) Vegye tekintetbe az alternatív védekezési módszereket is![2]

[1] Növényvédő szerek, termésmenvelő anyagok. Évente megjelenő kiadvány, beszerezhető: megyei Növényvédő (NTSZ) Állomás; [www.ontsz.hu/engedelyezes/nyitolap.html](http://www.ontsz.hu/engedelyezes/nyitolap.html); WIN-PESZTI ([www.relemi.hu](http://www.relemi.hu)) [2] Biogazda 2., Biokultúra Egyesület, 1997.

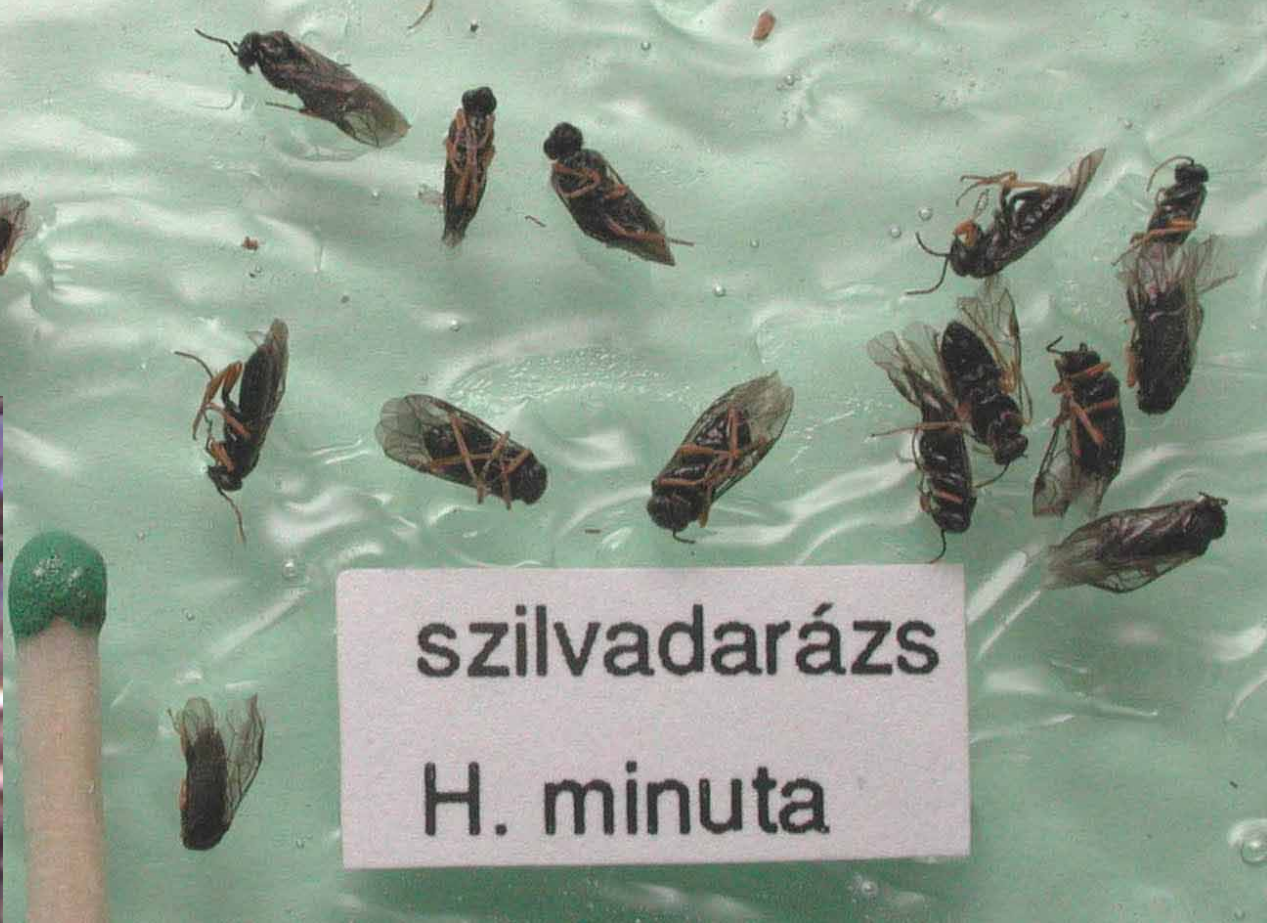


A Csalomon N az MTA ATK Növényvédelmi Intézet bejegyzett védjegye.

Megrendelés / felvilágosítás: MTA ATK Növényvédelmi Intézet, Budapest, Pf. 102., 1525; tel.: (1)-391-8637, 06-30-9824999; fax: (1)-3918655; e-mail: <[csalomon@julia-nki.hu](mailto:csalomon@julia-nki.hu)> vagy <[h2371tot@ella.hu](mailto:h2371tot@ella.hu)>; internet: <[www.julia-nki.hu/csalomon](http://www.julia-nki.hu/csalomon)>



PALf



szilvadarázs  
H. minuta

Így néz ki, ha a CSALOMON® PALf színcsapda megfogta!