

Dió buroklégy - *Rhagoletis completa* Cresson.

jenny.tfrec.wsu.edu



A dió buroklégy szárnyfesztségűsége 8-10 mm. A légy barna alapszínű, feje sárga, szemei sötétek. Tora sötét, egy sárga félkör alakú jellel a pajzsocskán és sárga színnel a szárnyak tövénél. A potroh fekete, sárga csíkokkal. A szárnyak átlátszóak, fekete foltokkal. A csapda ragacsanyagába fogott légy sötétebbnek tűnhet. A lárvái piszkosfehérek, kifejeletten 6 mm hosszúságúak. Bábjai a talajban található tonnabábok.



aramel.free.fr

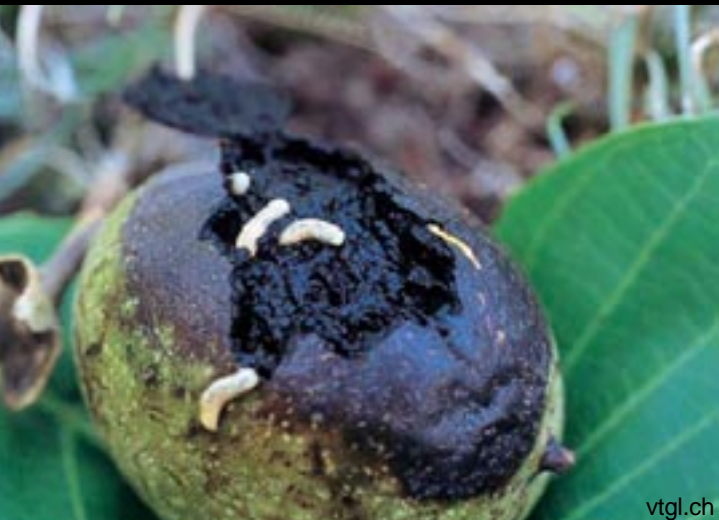


vtgl.ch0

A lárva tápnövénye: a közönséges dió és nálunk ritkább, rokon fajai, így a fekete dió, a kaliforniai dió és az észak-kaliforniai Fekete dió. Egyes amerikai szerzők szerint barackon iskárosíthat.

A légy, amit a csapda fog

Kárképe: a dió lárvák által károsított burka elfeketedik, pépessé válik, amiben a nyüvek megtalálhatóak. A korai stádiumban megfeketedett dió kisebb méretű lehet, a dió csonthéján szennyeződés, folt maradhat, így jelentős minőségi romlást okozhat. A kárkép téveszthető a dió baktériumos megbetegedésének kárképével (*Xanthomonas campestris* cv. *juglandis*).



vtgl.ch

A lárva és kártétele, amit meg kell előzünk

A csapdát a korona felső részébe, a termések magasságába akasszuk, úgy, hogy a csapda sárga felszínét minél hosszabb ideig érje napsütés! A csapdázás megkezdésének szokásos időpontja július közepe, de a dió buroklégy elhúzódó rajzása miatt a megfigyelést egészen október közepéig ajánlatos folytatni.

A CSALOMON® PALz dió buroklégy csapda **szelektivitása:** cseresznyés vagy meggyes közelében jól fogja a cseresznyelégyszapókat (*R. cerasi*, *R. cingulata*), melyek a dió buroklégnél kisebbek, és a torukon levő sárga folt, ill. eltérő szárnymintázatuk alapján jól megkülönböztethetőek.. Zöldessárga színe miatt igen sok más repülő rovar is fog a csapda, melyektől a dió buroklégyet jellegzetes szárnymintázata alapján lehet megkülönböztetni.

A CSALOMON® PALZ csapda vonzóképesége: a dió buroklegyeket egyrészt a feltűnő, sárga szín csalogatja, azonban jelentősen emeli a fogásokat a mellékelt illatcsalétek, amely NEM feromont, hanem speciális táplálkozási attraktánst tartalmaz. A csalétek összetétele azonos a cseresznyelegyekre használt csalétekével. A csapda kb. 6-8 hétig őrzi hatékonyságát, ill. míg a lap el nem veszíti ragadósságát.

Csapdáinkkal időben észlelhetjük a dió buroklegyek megjelenését és kiválóan követhetjük rajzásmenetét. A dió buroklégy eredetileg észak-amerikai elterjedésű, Európában 1991-ban jelent meg, Svájcban és Olaszországban[1]. Ma már előfordul Szlovéniában, Horvátországban, Ausztriában, Németországban és Franciaországban is,[2] így megjelenésével hazánkban is számolnunk kell.

A *R. completa* az Eu Annex I/A1 listáján szereplő faj.

[1] Merz, B. *Mitt. Schweiz. ent. Ges.*, 64:55-57(1991); Duso, C. (1991) *Boll. Zool. Agrar. Bachicoltura* 23:203-209, (1991)... [2] Seljak G. *Rev. Sadjar. Vinograd. Vinar.o* 10:12-15,(1999); Mani E., *Mitt. Schweiz. ent. Ges.*, 67:177-182, (1994)



az MTA ATK Növényvédelmi Intézet bejegyzett védjegye.

Megrendelés / felvilágosítás: MTA ATK Növényvédelmi Intézet, Budapest, Pf. 102., 1525; tel.: (1)-391-8637, 06-30/9824999; fax: (1)-3918655; e-mail:csalomon@julia-nki.hu internet: <www.julia-nki.hu/csalomon>.

Így néz ki, ha a
CSALOMON® PALZ
csapda megfogta!



Fotó: B. Baric